

ELS TIPUS D'INTEL·LIGÈNCIA



Aplicació del Programa de Competència Social als Instituts d'Ensenyament Secundari



Material

- Full teòric “Les intel·ligències múltiples”.
- Fulls pràctics “Activitats sobre les intel·ligències”
- Full amb les solucions de les activitats per al tutor o tutora.

Objectius:

- Introduir i presentar el tema de les Competències Socials.
- Donar a conèixer la teoria de les intel·ligències múltiples de Gardner
- Promoure una visió *oberta* de la intel·ligència humana, en dos sentits:
 - *Cultivable*, la podem fer créixer si la treballem.
 - *Diversa*, no hi ha un sol tipus d'intel·ligència, sinó varis.
- Potenciar *l'autoestima* especialment de l'alumnat que presenta dificultats en el seu rendiment acadèmic, amb els raonaments següents:
 - Cada persona pot destacar en algun tipus d'intel·ligència i estar limitat en altres
 - Si en algun tipus se sent limitat, pot aprendre i millorar amb la pràctica
 - La puntuació acadèmica no és un indicador fiable d'intel·ligència, ja que depèn d'altres factors com la motivació, la situació familiar, el comportament, etc.
- Fomentar una visió *respectuosa* i *no superficial* dels altres: cada persona és única i tothom té molts aspectes que mereixen ser valorats, *no posant mai etiquetes* (de “curt”, “llest”, etc...)
- Ajudar a veure que *totes les assignatures són útils i positives*, precisament perquè ajuden a créixer, cadascuna d'elles, diferents tipus d'intel·ligència.

En resum, mirar de trencar tres possibles tòpics:

- **No és veritat que es pugui dividir a la gent en “curts” i “llestos”.**
- **No és veritat que la intel·ligència sigui com un número que heretem de forma invariable i que no es pugui millorar.**
- **No és veritat que les assignatures que no ens agraden o que no serveixen per trobar feina siguin *inútils*.**

Guió de la sessió:

1. S'explica a l'alumnat que a partir d'avui, algunes de les sessions de Tutoria estaran dedicades a treballar les nostres “competències socials”. Això vol dir *les nostres capacitats per relacionar-nos de forma eficient i positiva amb els altres*. Aquestes capacitats les tenim tots una mica i les podem millorar. Són **molt** importants perquè es necessiten en la major part dels problemes de la vida quotidiana (no només a determinades feines o assignatures). De fet, les necessitem per viure: Habilitats com saber posar-se en el punt de vista dels altres, solucionar conflictes constructivament, prendre decisions importants, controlar el mal humor, etc. són exemples de “competències socials” que es poden treballar i millorar, i així ho farem a Tutoria.
2. S'anuncia que aquesta primera sessió tracta sobre la intel·ligència, i es plantegen aquestes preguntes a tot el grup:
 - a. Què vol dir ser intel·ligent?
 - b. Com sabem que una persona és intel·ligent?
3. Es deixen uns minuts perquè alguns nois o noies voluntàries responguin el que els sembli, ordenadament, davant del grup-classe.
4. A continuació s'explica que, des de principis de segle XX i fins als anys 70, es pensava que la intel·ligència era principalment la capacitat **lògica** i la **matemàtica**, i es van inventar qüestionaris (tests) per determinar numèricament quina intel·ligència tenia cadascú. Per exemple 100 volia dir intel·ligència normal, 130 superdotat, etc. Aquest número s'anomenava coeficient d'intel·ligència (**CI**). Però amb el temps es va veure que molta gent a qui li sortia un **CI** molt alt, en alguns aspectes semblava que no eren gens llestos (per exemple un premi Nobel de Física que era incapaç de conviure amb ningú, una executiva brillant a qui tothom odiava, etc.). També es pensava que el **CI** s'heretava dels pares i no es podia modificar.
5. Es reparteix el full “Les intel·ligències múltiples”. S'explica que actualment es considera que hi ha molts tipus d'intel·ligència que són *independents*, (és a dir, tenir-ne molt d'un tipus no vol dir tenir-ne de l'altre). La lògica i la matemàtica són dos tipus, però n'hi ha com a mínim 6 més, segons un investigador anomenat Gardner, i tots ells *es poden millorar* amb esforç i aprenentatge, és a dir que no depenen només de l'herència.
6. Es comenten els 8 tipus d'intel·ligència de Gardner, un per un. Finalment es destaca que

PER TENIR COMPETÈNCIA SOCIAL HEM DE DESENVOLUPAR LES NOSTRES INTEL·LIGÈNCIES **INTERPERSONAL** I **INTRAPERSONAL**, I PER AIXÒ AQUESTES DUES LES TREBALLAREM A TUTORIA.

7. Acabada aquesta part teòrica (màxim 30'), s'agrupen els nois i noies en grups de 4 o 5 i es reparteixen els fulls “Activitats sobre les intel·ligències”. Els membres de cada grup poden comentar les respostes entre ells però cadascú les anota als seus fulls, i així els lliurarà amb el dossier de Tutoria quan calgui.
8. Si falta temps, els fulls d'activitats s'acaben individualment com a deures. Si en sobra, es posen en comú les respostes de cada grup.

Les intel·ligències múltiples

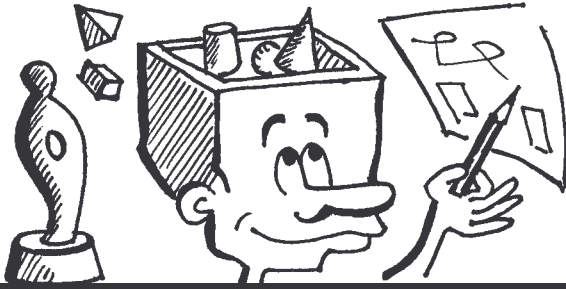
LINGÜÍSTICA: Entendre i utilitzar el propi idioma (escriptors, professors, polítics...).



LÒGICO - MATEMÀTICA: Entendre les relacions abstractes (matemàtics, filòsofs, físics...)



ESPAIAL: Percebre la col·locació dels cossos a l'espai i d'orientar-s'hi (mariners, aviadors, pintors, escultors, arquitectes...).



CINÈTICA: Percebre i reproduir el moviment amb eficiència (ballarins, artesans, futbolistes...).



MUSICAL: Percebre, reproduir i compondre música (intèrprets, compositors, melòmans...)



INTRAPERSONAL: Entendre's a si mateix i controlar-se (psiquiatres, psicòlegs, escriptors...)



INTERPERSONAL: Posar-se en el lloc de l'altre i saber tractar-lo (venedors, dirigents, treballadors socials...)



NATURAL -ECOLÒGICA: capacitat de desenvolupar-se en un entorn natural i salvatge (exploradors, arqueòlegs, militars...)



Activitats sobre les intel·ligències

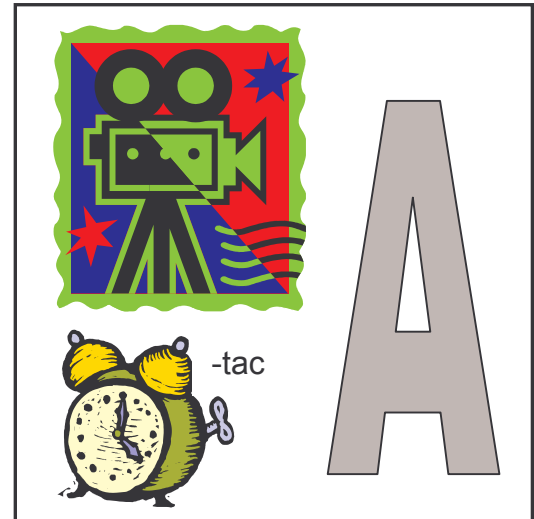
★ Sopa de lletres

Busca i encercla les 8 intel·ligències

o	e	l	i	n	g	u	i	s	t	i	c	a	e	c	a
a	c	s	t	i	k	u	y	t	g	h	j	o	n	a	n
l	i	g	p	r	a	m	a	t	e	m	a	t	i	c	a
a	n	t	t	a	j	c	s	w	a	z	b	h	u	i	t
c	e	a	l	o	i	z	x	c	b	n	m	l	j	a	u
i	t	i	n	t	r	a	p	e	r	s	o	n	a	l	r
s	i	q	e	d	f	u	l	o	p	e	a	f	g	j	a
u	c	n	f	k	w	e	t	u	o	a	e	z	x	f	l
m	a	i	n	t	e	r	p	e	r	s	o	n	a	l	z

★ Jeroglífic

Una de les 8 anteriors...



★ Cada àrea *fa créixer* una intel·ligència com a mínim...

Les diferents àrees de l'ESO, més que preparar-nos per un ofici en concret, ens ajuden a desenvolupar les nostres intel·ligències. Dedueix i escriu quines promou principalment cadascuna (en alguns casos poden ser vàries). Observa d'exemple la primera casella.

Matemàtiques <i>Lògico-matemàtica</i>	Tecnologia 	Català 	Ed. Física 	Socials 	Plàstica
Experimentals 	L.Estrangeres 	Música 	Religió 	Tutoria 	Castellà

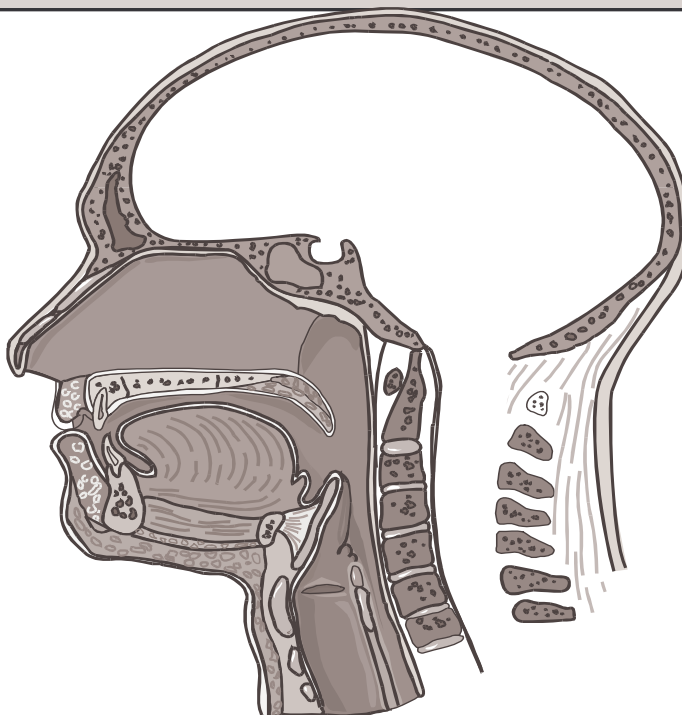
★ Cada ofici requereix unes intel·ligències...

Relaciona cadascun d'aquests treballadors o treballadores amb els tipus d'intel·ligència que necessiten. Pots fer-ho amb una fletxa o posant els números corresponents. Tingues Present que la majoria necessitaran com a mínim dos o tres tipus...

 Perruquera	 Locutora	 Polítics	 Guia Turística	 Veterinària
 Odontòleg	<div style="border: 1px solid black; padding: 10px; text-align: center;"> <p>1- LINGÜÍSTICA</p> <p>2- LÒGICO-MATEMÀTICA</p> <p>3- ESPAIAL</p> <p>4- CINÈTICA</p> <p>5- MUSICAL</p> <p>6- INTRA-PERSONAL</p> <p>7- INTER-PERSONAL</p> <p>8- NATURAL-ECOLÒGICA</p> </div>			 Detectiu
 Administratiu				 Camperol
 Cambrer	 Forestal	 Cuiners	 Professorat	

★ I tu, com et veus?

Imagina't que aquest dibuix simbolitza el teu cervell. Divideix-lo en parts que representin cadascuna de les teves intel·ligències, de manera que les que consideris que tens més desenvolupades apareguin més grans, altres mitjanes, petites, etc. Indica els noms.



Activitats sobre les intel·ligències

SOLUCIONS

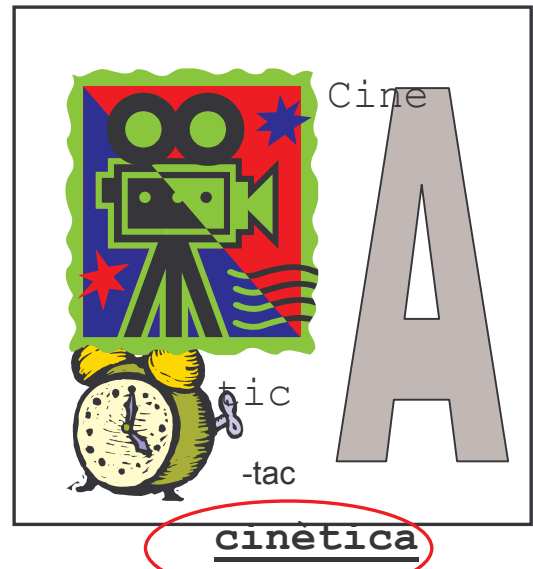
★ Sopa de lletres

Busca i encercla les 8 intel·ligències

o	e	l	i	n	g	u	i	s	t	i	c	a	e	c	a
a	c	s	t	i	k	u	y	t	g	h	j	o	n	a	n
l	i	g	p	r	a	m	a	t	e	m	a	t	i	c	a
a	n	t	t	a	j	c	s	w	a	z	b	h	u	i	t
c	e	a	l	o	i	z	x	c	b	n	m	l	j	a	u
i	t	i	n	t	r	a	p	e	r	s	o	n	a	l	r
s	i	q	e	d	f	u	l	o	p	e	a	f	g	j	a
u	c	n	f	k	w	e	t	u	o	a	e	z	x	f	l
m	a	i	n	t	e	r	p	e	r	s	o	n	a	l	z

★ Jeroglífic

Una de les 8 anteriors...



Cada àrea *fa créixer* una intel·ligència com a mínim*



Les diferents àrees de l'ESO, més que preparar-nos per un ofici en concret, ens ajuden a desenvolupar les nostres intel·ligències. Dedueix i escriu quines promou principalment cadascuna (en alguns casos poden ser vàries). Observa d'exemple la primera casella.














Matemàtiques Lògico-matemàtica	Tecnologia Espacial Cinètica	Català Lingüística	Ed. Física Cinètica Espacial	Socials Interpersonal Lingüística	Plàstica Espacial Cinètica Interpers
Experimentals Natural Matemàtica	L.Estrangeres Lingüística	Música Musical Matemàtica	Religió Interpersonal Intrapersonal	Tutoria Interpersonal Intrapersonal	Castellà Lingüística

* I totes les intel·ligències s'utilitzen una mica a totes les àrees.

SOLUCIONS

★ Cada ofici requereix unes intel·ligències...

Relaciona cadascun d'aquests treballadors o treballadores amb els tipus d'intel·ligència que necessiten. Pots fer-ho amb una fletxa o posant els números corresponents. Tingues Present que la majoria necessitaran com a mínim dos o tres tipus...

 Perruquera: 4,7	 Locutora: 1,7	 Polítics: 1,6,7	 Guia Turística: 7,1	 Veterinària: 8
 Odontòleg: 8	<div style="border: 1px solid black; padding: 10px;"> <p>1- LINGÜÍSTICA 2- LÒGICO-MATEMÀTICA 3- ESPAIAL 4- CINÈTICA 5- MUSICAL 6- INTRA-PERSONAL 7- INTER-PERSONAL 8- NATURAL-ECOLÒGICA</p> </div>			 Detectiu: 2, 4
 Administratiu: 2,1	 Forestal: 8	 Cuiners: 4,8	 Camperol: 8	 Professorat: 1,7,6
 Cambrer: 7				

★ I tu, com et veus?

Imagina't que aquest dibuix simbolitza el teu cervell. Divideix-lo en parts que representin cadascuna de les teves intel·ligències, de manera que les que consideris que tens més desenvolupades apareguin mes grans, altres mitjaneres, petites, etc. Indica els noms.

